

ΕΛΛΗΝΙΚΗ ΑΣΤΡΟΝΟΜΙΚΗ ΕΝΩΣΗ
Παρουσίαση Αστερισμών : ΠΑΡΘΕΝΟΣ

Δημήτρης Μπαλάσης

ΑΝΤΙΚΕΙΜΕΝΟ	RA	DEC	MAG	ΕΙΔΟΣ	ΑΠΟΣΤΑΣΗ <i>έτη φωτός</i>	ΣΗΜΕΙΩΣΕΙΣ
γ Vir	12:41:7	-01°27'	3.5/3.5	διπλό άστρο	39	PORRIMA. Το διασημότερο διπλό του αστερισμού. Κάποτε εύκολο (διαχωρισμός 3.1"). Τώρα εξαιρετικά δύσκολο (0.5"). Θα ανοίξει πάλι από το έτος 2010.
θ Vir	13:09:9	-05°32'	4.4/9.4	διπλό άστρο	415	Σ 1724. Διαχωρισμός 7.1" Ωραίο λόγω της διαφοράς μεγέθους,
M 104	12:40:0	-11°37'	8.3	γαλαξίας	41 εκ	ΣΗΜΕΙΩΣΗ 1
M 84 – M86 ΑλυσίδαMarkarian	12:25:1	+12°53'	9.3	Ομάδα γαλαξιών	41 εκ	ΣΗΜΕΙΩΣΗ 2
M 87	12:30:8	+12°23'	8.6	γαλαξίας	41 εκ	ΣΗΜΕΙΩΣΗ 3
M 59 – M 60	12:43:7	+11°33'	8.8	Ομάδα γαλαξιών	41 εκ	Δυο ελλειπτικοί στο ίδιο πεδίο. Ο M59 (RA 12:42:0 DEC:+11°39', mag 9.8) δυτικά και ο M60 ελάχιστα νοτιοανατολικά. Στο ίδιο πεδίο και οι NGC4647 και NGC 4638. Οι τελευταίοι ορατοί από 8"-10".
M 49	12:29:8	+08°00'	8.4	γαλαξίας	41 εκ	Λαμπρός, ελλειπτικός. Στο ίδιο πεδίο και οι NGC 4467-4470-4464-4492.
M 61	12:21:9	+04°28'	9.7	γαλαξίας	41 εκ	Face on. Σπειροειδής. Λαμπρός πυρήνας και με υποψία σπειρών από 15". NGC 4303
M 58-M89-M90				γαλαξίες	41 εκ	ΣΗΜΕΙΩΣΗ 4
Quasar 3c 273	12:29:1	+02°03'	12.8	Κβάζαρ	1.9 δις	ΣΗΜΕΙΩΣΗ 5
NGC 4762	12:59:2	+11°14'	10.2	γαλαξίας	38 εκ	Πολύ ωραίος edge on. Στο ίδιο πεδίο ο 4754. Από 8"
NGC 4526	12:34:0	+07°42'	9.7	γαλαξίας		LOST GALAXY. Ωραίο αντικείμενο. Βρίσκεται 1.5° νοτιοανατολικά του M49 ανάμεσα σε 2 άστρα 7ου μεγέθους
NGC 4216-4206	12:15:9	+13°09'	10	Ζεύγος γαλαξιών	50 εκ	Πανέμορφος edge on. Στο ίδιο πεδίο νοτιοδυτικά του 4216 ο αμυδρότερος, edge on επίσης, 4206.
NGC 4567-8	12:36:5	+11°16'	11.3 / 10.8	Ζεύγος γαλαξιών		«Οι Σιαμαίες». Ζεύγος διαδραστικών γαλαξιών σχήματος V. Είναι 0.5° νότια του M 58. Στο ίδιο πεδίο βόρεια και το NGC 4564.
NGC 5634	14:29:6	-05°59'	9.57	Σφαιρωτό σμήνος	70.000	Σφαιρωτό χωρίς ανάλυση. Από 8". Κατηγορία 4.
SS Vir	12:25:1	+00°46'	6	Αστέρι άνθρακα		Πανέμορφο αστέρι άνθρακα

ΣΗΜΕΙΩΣΗ 1: Sombrero Galaxy. NGC 4594. Ένας από τους ομορφότερους γαλαξίες του ουρανού. Επιμήκης σπειροειδής με ευδιάκριτη σκοτεινή γραμμή στο κέντρο, ορατή από 6". Η απόλαυση των παρατηρητών και των αστροφωτογράφων. Στα όρια με τον αστερισμό του Κόρακα.

ΣΗΜΕΙΩΣΗ 2: NGC 4374, 4406. Ο M84 μαζί με τον M86 (RA 12:26:2, DEC +12°57', Mag 9.2) βρίσκονται στην αρχή της «Αλυσίδας του Markarian». Λαμπρότατοι ελλειπτικοί που μαζί με τους αμυδρούς NGC 4387-4388-4402 σχηματίζουν το «πρόσωπο» στην αλυσίδα. M84-86 «τα μάτια», NGC 4387 «η μύτη», NGC 4388 «το στόμα», NGC 4402 «το φρύδι». 0.5° ανατολικά το ωραίο ζεύγος NGC 4438-4435 "The Eyes". Το τμήμα της αλυσίδας του Markarian στην Παρθένο συμπληρώνουν τα NGC 4413-4425 (νοτιοανατολικά του «προσώπου») και το ζεύγος 4458-4461 βορειοανατολικά των 4438 4435, όλο ορατοί από 8". Η αλυσίδα συνεχίζεται με λίγους γαλαξίες ακόμη στην «Κόμη της Βερενίκης».

ΣΗΜΕΙΩΣΗ 3: VIRGO A, NGC 4486. Η «Καρδιά» του σμήνους της Παρθένου. Τεράστιος, ελλειπτικός, λαμπρότατος, ορατός με όλα τα τηλεσκόπια και κιάλια 14x50. Στο ίδιο πεδίο δύο εύκολοι γαλαξίες (από 8"-10") τα NGC 4476-4478 και δύο δύσκολοι (από 12"-13") οι 4486 A και 4486 B. Κάποιοι έχουν δει με 18"-20" το περίφημο jet του M87, ένα από τα απόλυτα δύσκολα αντικείμενα των παρατηρητών. Το jet είναι μια προεκβολή μήκους 4000 εφ στην μία πλευρά του γαλαξία, που οφείλεται πιθανά σε μία μεγάλη μαύρη τρύπα στο κέντρο.

ΣΗΜΕΙΩΣΗ 4: Τρεις γαλαξίες από τον κατάλογο του Messier. M58, σπειροειδής (RA 12:37:7, DEC:+11°49', Mag 9.7) M89, ελλειπτικός (RA 12:35:7, DEC+12°33', Mag: 9.8), M90, σπειροειδής (RA 12:36:8, DEC +13°10, Mag 9.5). Και οι τρεις βρίσκονται 1 με 2 μοίρες ανατολικά του M87 σε μία ευθεία περίπου. Ανάμεσα στον M58 και τον M89 βρίσκεται το σχετικά δύσκολο ζεύγος NGC 4550-4551 (από 10").

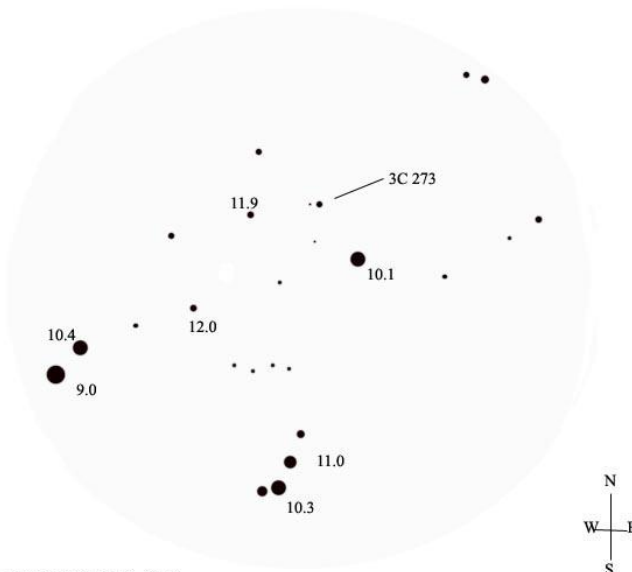
ΣΗΜΕΙΩΣΗ 5: Από τα highlights του αστερισμού. Ένα από τα πιο μακρινά αντικείμενα που μπορεί να δει ένας ερασιτέχνης, με εξαίρεση το Markarian 205 στο Δράκο. Το Κβάζαρ 3C 273 είναι το ευκολότερο από τα δύο. Από 8". Οπτικά και φωτογραφικά, με όλα τα τηλεσκόπια, είναι σαν αστέρι και μόνο με το Hubble και ειδική επεξεργασία φάνηκε η γαλαξιακή δομή του. Για να το εντοπίσει κάποιος χρειάζεται έναν από τους ειδικούς χάρτες της AAVSO.

Στην Παρθένο υπάρχουν επίσης τα εξής αντικείμενα :

- ❖ Τα ζεύγη γαλαξιών **NGC 5774-5** (RA 14:53:7, DEC +03°35', Mag 11.4/12.1), **NGC 5740-46** (RA 14:44:9, DEC +01°57', Mag 10.3/11.9), **NGC 5426-7** (RA 14:03:4, DEC -06°02', Mag 11.4/12.1), **NGC 4298-4302** (RA 12:21:5, DEC +14°36', Mag 11.3/11.6).
- ❖ Αξιόλογοι γαλαξίες NGC 3976, 4030, 4045, 4073, 4123, 4124, 4168, 4178, 4179, 4224, 4235, 4261, 4270-3 (ζεύγος), 4281, 4313 (edge on), 4324, 4339, 4365 (γύρω πολλοί από 13"-15"), 4378, 4417, 4420, 4429, 4440, 4442 (επιμήκης), 4457, 4458-61 (ζεύγος), 4469 (επιμήκης), 4487, 4496A, 4503, 4504, 4517 (edge on!!), 4527 (επιμήκης), 4535 (Holmberg 420a, μεγάλος, επιμήκης, αμυδρός), 4536 (επιμήκης), 4546 (λαμπρός), 4570, 4578, 4586, 4593, 4596-4608 (ζεύγος), 4612, 4636 (λαμπρός), 4643, 4654, 4660, 4665, 4666, 4684, 4691, 4697 (λαμπρός), 4698, 4699 (λαμπρός), 4753 (λαμπρός), 4754-62 (ζεύγος face on & edge on), 4781, 4818, 4845 (επιμήκης), 4856 (λαμπρός), 4866 (edge on), 4900, 4902, 4915, 4939, 4958, 4981, 4984, 5018, 5044, 5077, 5084 (επιμήκης), 5247, 5363-4 (ζεύγος, πάνω-κάτω), 5493, 5566, 5576, 5638, 5701, 5713, 5775 (edge on), 5813 (λαμπρός), 5838, 5846.
- ❖ Τα διπλά:

Όνομα	RA	DEC	Μέγεθος	Διαχωρισμός	Σχόλια
Σ 1560	11:38:4	-2° 26'	6.2 / 10.4	5.2"	
Σ1593	12:03:5	-2° 26'	8.7 / 8.7	1.3"	
Σ 1619	12:15:1	-7° 15'	8.1 / 8.4	7.1"	
Σ 1647	12:30:6	+9° 43'	8.5 / 8.8	1.3"	
Σ 1558	12:35:1	+7° 27'	7.9 / 9.7	2.5"	
Σ 1668	12:40:9	+8° 50'	7.6 / 8.1	1.4"	
Rst 4965	12:45:0	-8° 32'	7.8 / 11.2	7.6"	
A 146	12:57:5	-9° 46'	7.1 / 10.1	1.8"	
Σ 1716	13:04:5	+8° 39'	8.1 / 10.9	2.7"	
B 2014	13:07:9	-19° 02'	7.8 / 11.0	2.2"	
Σ 1734	13:20:7	+2° 57'	6.8 / 7.5	1.0"	
Σ 1742	13:24:3	+1° 24'	7.6 / 8.1	1.2"	
β 114	13:34:3	-8° 37'	7.9 / 8.4	1.3"	
Σ 1763	13:37:6	-7° 52'	7.9 / 7.9	2.8"	
Σ 1777	13:43:1	+3°32'	5.5 / 7.9	2.9"	
Σ 1824	14:16:4	+6° 05'	8.1 / 10.1	5.3"	
105 Vir	14:28:2	-2° 14'	4.8 / 9.3	4.8"	

QUASAR 3C 273
TELESCOPE 10"
EYEPiece FIELD 0.66°



SKETCH: DIMITRIS BALASIS